



*Aide pour
mise à jour
de la carte graphique*

Sommaire

Préambule	p. 3
Configurations minimales requises	p. 3
Comment savoir si le pilote de ma carte graphique doit être mis à jour ?	p. 4
Comment mettre à jour le pilote de ma carte graphique sous Windows ?	p. 8
Comment télécharger et mettre à jour le pilote de ma carte graphique ATI-AMD sous Windows ?	p. 13
Comment télécharger et mettre à jour le pilote de ma carte graphique NVIDIA sous Windows ?	p. 21
Comment connaître ma version de Windows : Windows XP, Vista, 7 ou 8 ?	p. 28



Préambule

Comme pour tout « jeu vidéo 3D », il est possible de rencontrer certaines difficultés d’affichage, lors du lancement du jeu. Si vous êtes dans ce cas, le présent document a pour but de vous aider à savoir si ces problèmes sont dus au pilote de la carte graphique installé sur votre ordinateur, et de vous guider dans la procédure de mise à jour.

En effet, lors du lancement des simulations 3D temps réel, des problèmes d’affichage peuvent être dus au pilote de la carte graphique qui n’est pas à jour. Sa mise à jour est **rapide, facile et efficace**.

Avant toute chose, veuillez vérifier la compatibilité de votre équipement informatique avec le jeu (voir configurations minimales requises ci-dessous).

Configurations minimales requises

- Microsoft Windows XP, Vista, 7, 8
- Processeur : Pentium Core2 Duo 2 GHz ou équivalent
- Carte graphique : accélérateur 3D, 64 Mo de mémoire dédiée, supportant OpenGL v1.3
- Résolution d’écran 1024 x 768, couleurs 32 bits
- 1 Go de mémoire vive (2 Go pour Windows Vista)
- Carte son
- Navigateur Internet Explorer version 7.0 et +
- Adobe® Flash Player version 8 et + (<http://get.adobe.com/fr/flashplayer/>)
- Adobe® Reader (<http://get.adobe.com/fr/reader/>) ou équivalent
- Lecteur de CD-Rom. L’insertion du CD-Rom est nécessaire à chaque démarrage de l’application.

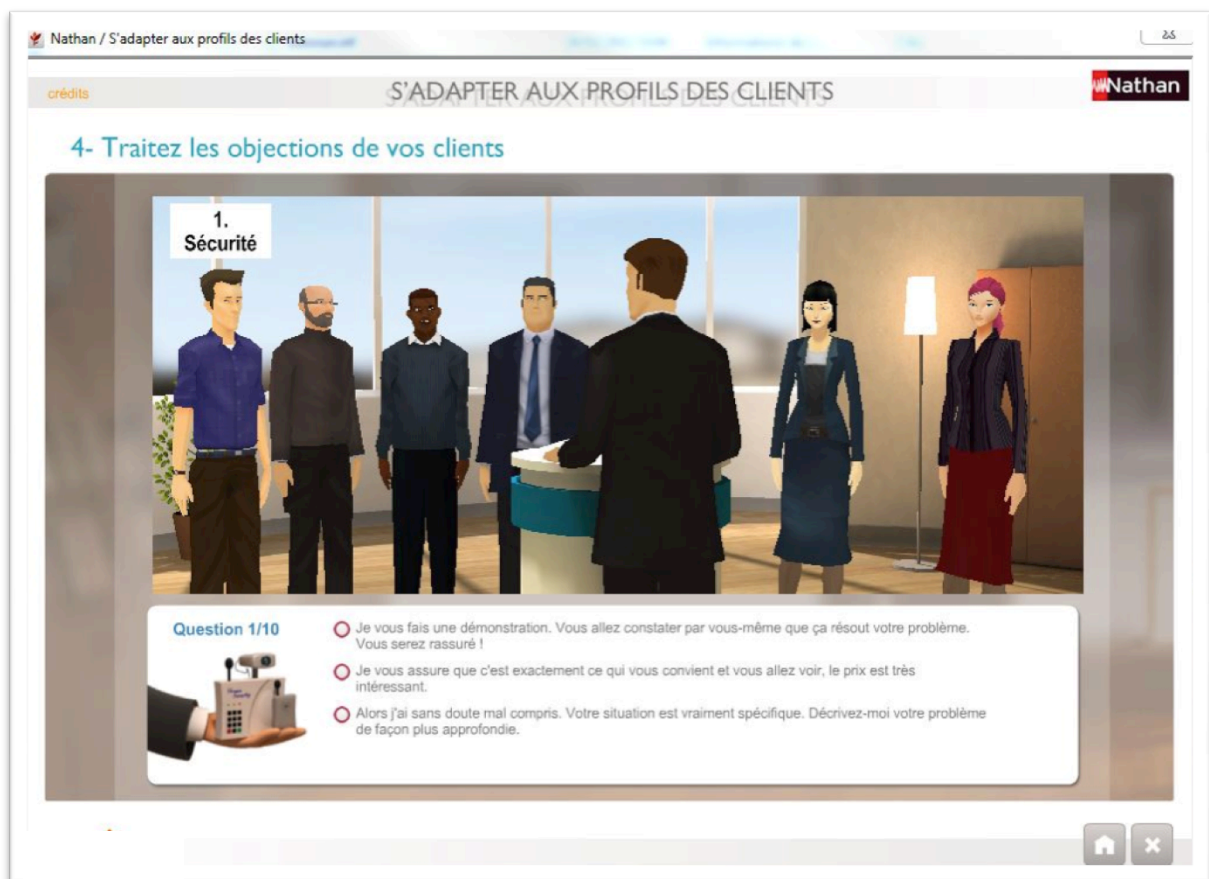


Comment savoir si le pilote de ma carte graphique doit être mis à jour ?

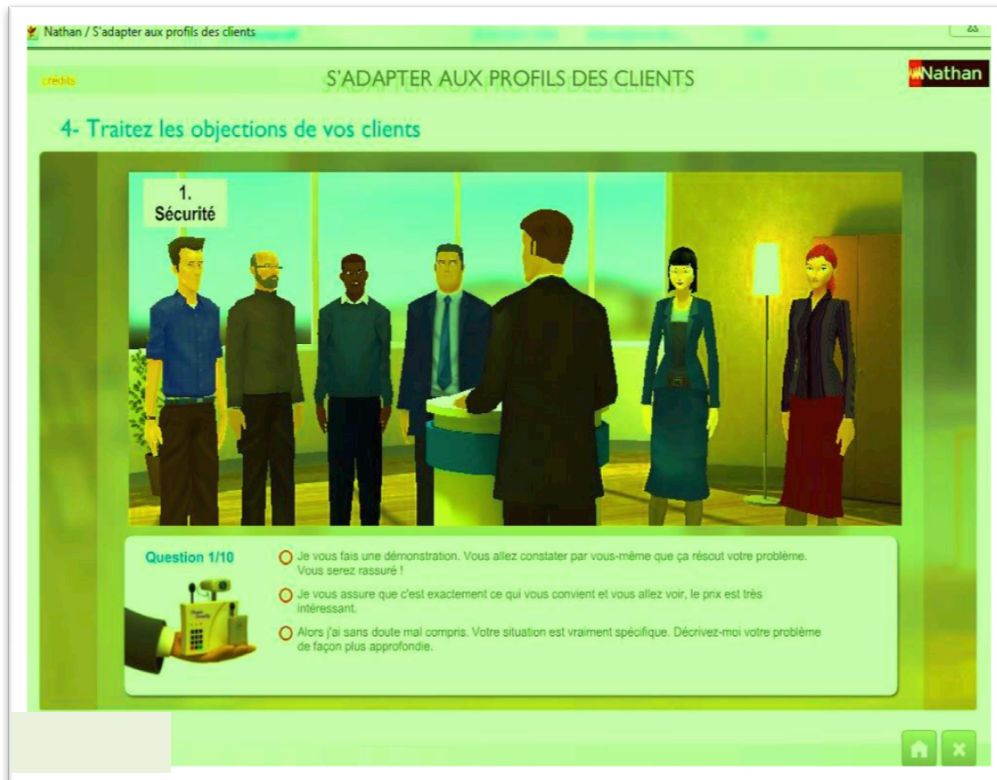
Ci-dessous quelques affichages, pouvant être l'indice d'un problème venant du pilote de carte graphique.

Attention : cette liste n'est pas exhaustive, elle ne comprend que quelques exemples.

Voici, à titre de comparaison, une vue de l'affichage normal :



Affichage avec voile de couleur



Affichage noir :

The screenshot shows a web-based training interface. At the top, the browser address bar displays 'Nathan / S'adapter aux profils des clients'. The page header includes the word 'crédits' on the left, the title 'S'ADAPTER AUX PROFILS DES CLIENTS' in the center, and the 'Nathan' logo on the right. The main content area is titled '4- Traitez les objections de vos clients'. Below this title is a large black rectangular area, likely a video player. At the bottom of the interface, there is a 'Question 1/10' section. To the left of the question is an illustration of a hand holding a white electronic device. To the right are three radio button options:

Question 1/10

- Je vous fais une démonstration. Vous allez constater par vous-même que ça résout votre problème. Vous serez rassuré !
- Je vous assure que c'est exactement ce qui vous convient et vous allez voir, le prix est très intéressant.
- Alors j'ai sans doute mal compris. Votre situation est vraiment spécifique. Décrivez-moi votre problème de façon plus approfondie.

At the bottom right of the interface, there are two small icons: a home icon and a close icon.

Affichage déformé :

The screenshot shows a web-based training interface. At the top, the browser title is 'Nathan / S'adapter aux profils des clients'. The page header includes 'crédits', the title 'S'ADAPTER AUX PROFILS DES CLIENTS', and the Nathan logo. The main heading is '4- Traitez les objections de vos clients'. The central content area features a 3D-rendered scene of a salesperson in a black suit interacting with a group of five diverse clients. A callout box above the clients is labeled '5. Argent'. Below the scene, a 'Question 1/10' is displayed with a hand holding a blue mortar and pestle icon. The question text is: 'Attendez, on reprend ! Je vous montre un tableau détaillé mais très lisible, qui vous explique tous nos tarifs.' Below this, there are two radio button options: 'Attendez, on reprend ! Je vais vous montrer une grille simplifiée, ce sera plus lisible !'. At the bottom right of the interface, there are home and close buttons.

Comment mettre à jour le pilote de ma carte graphique sous Windows ?

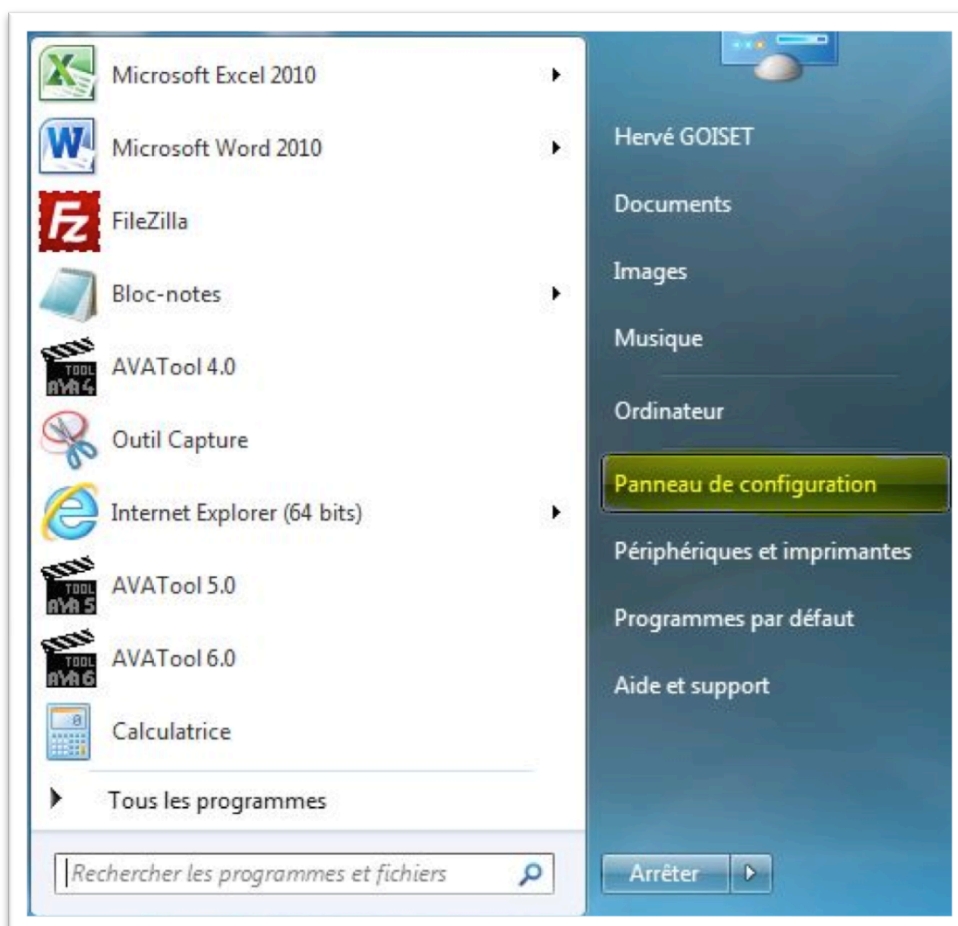
Ce document a pour objet de vous guider pas à pas dans la détection et la mise à jour du pilote de votre carte graphique, afin de profiter du jeu dans les meilleures conditions.

La procédure décrite ci-après a été réalisée sous Windows 7. Pour d'autres versions de Windows (Vista, XP) la démarche est similaire. Il peut cependant exister des variantes concernant les menus (contenus, libellés).

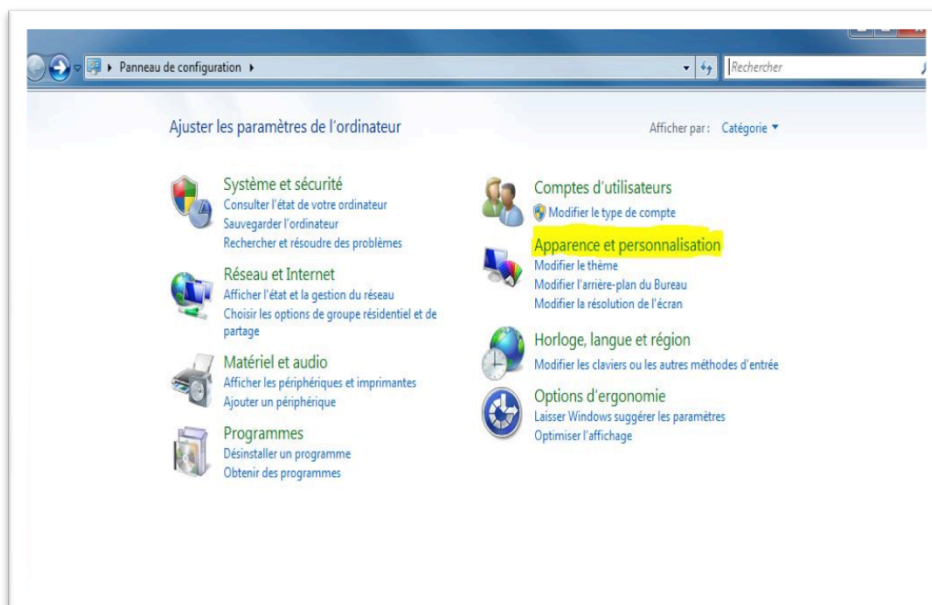
1- Aller dans le menu **Démarrer** (par défaut en bas à gauche de l'écran) :



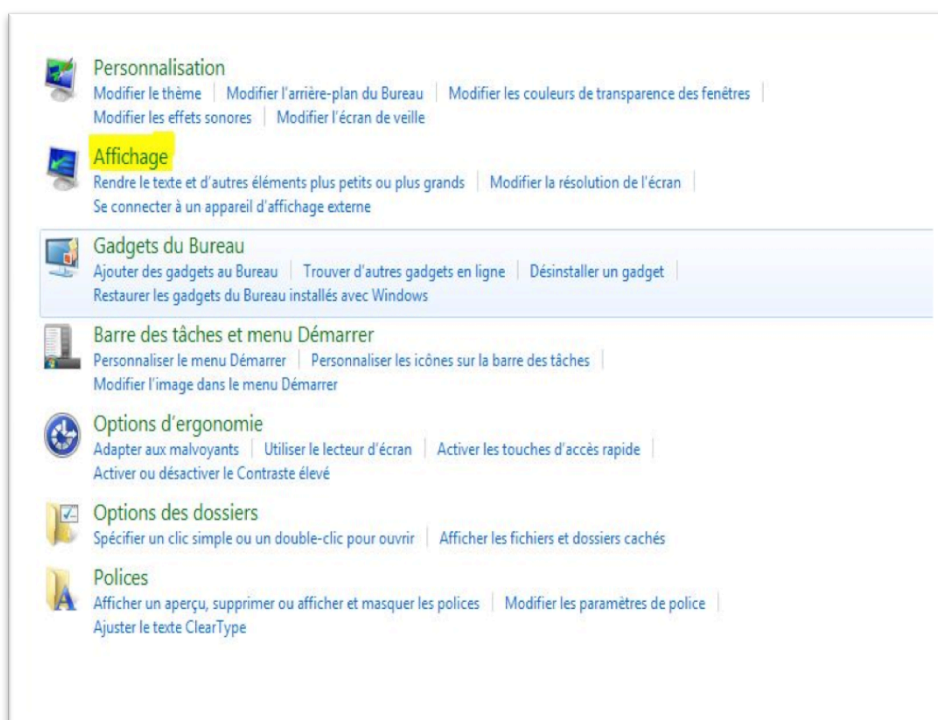
2- Aller dans **Panneau de configuration** :



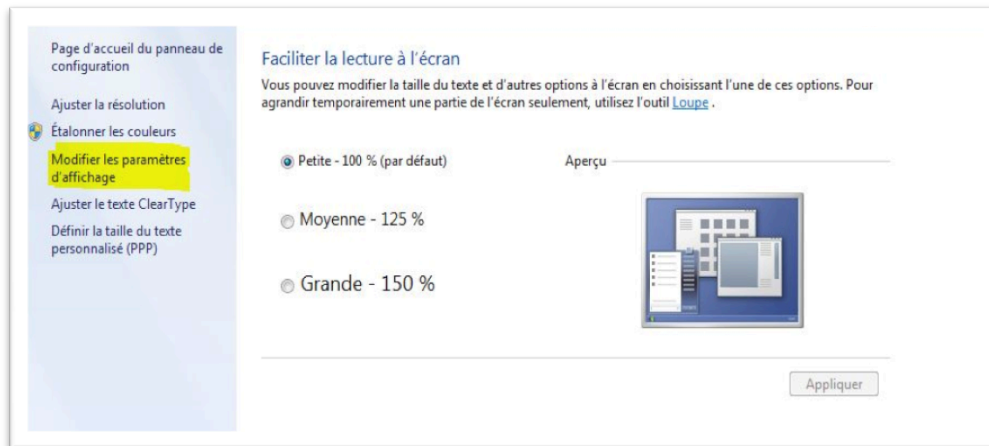
3- Aller dans **Apparence et personnalisation**



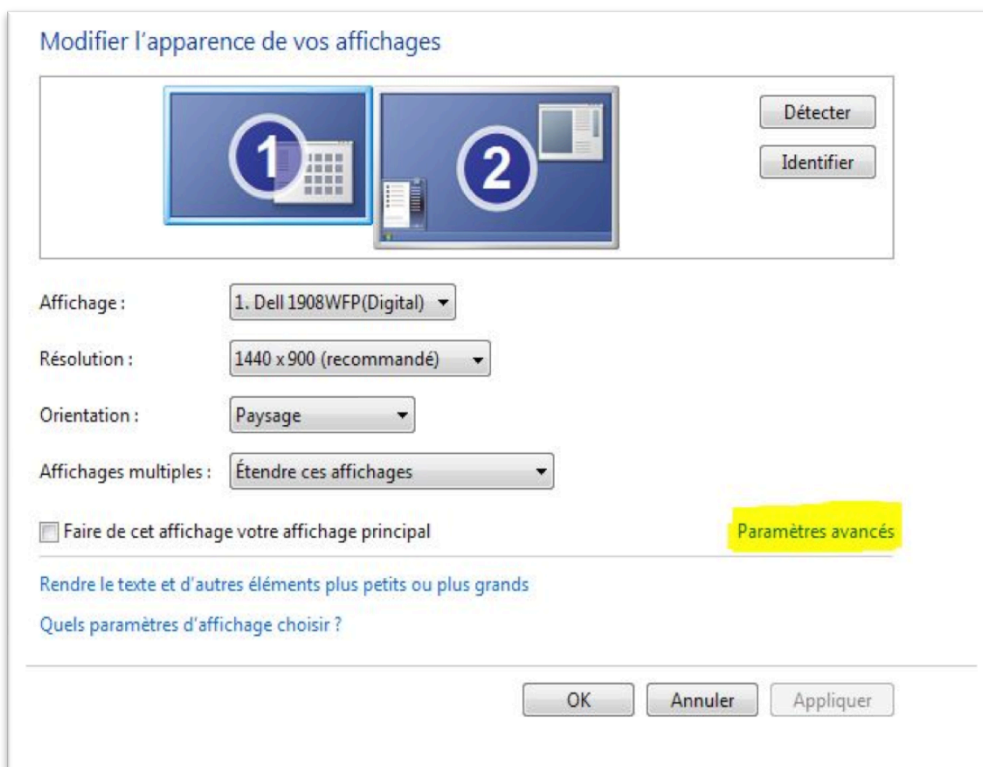
4- Aller dans **Affichage** :



5- Aller dans **Modifier les paramètres d'affichage** :

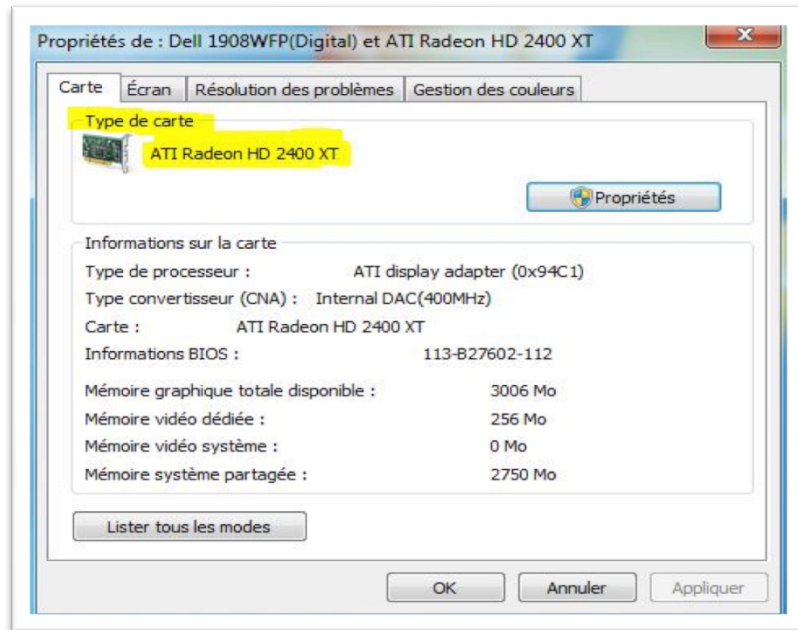


6- Aller dans **Paramètres avancés** :

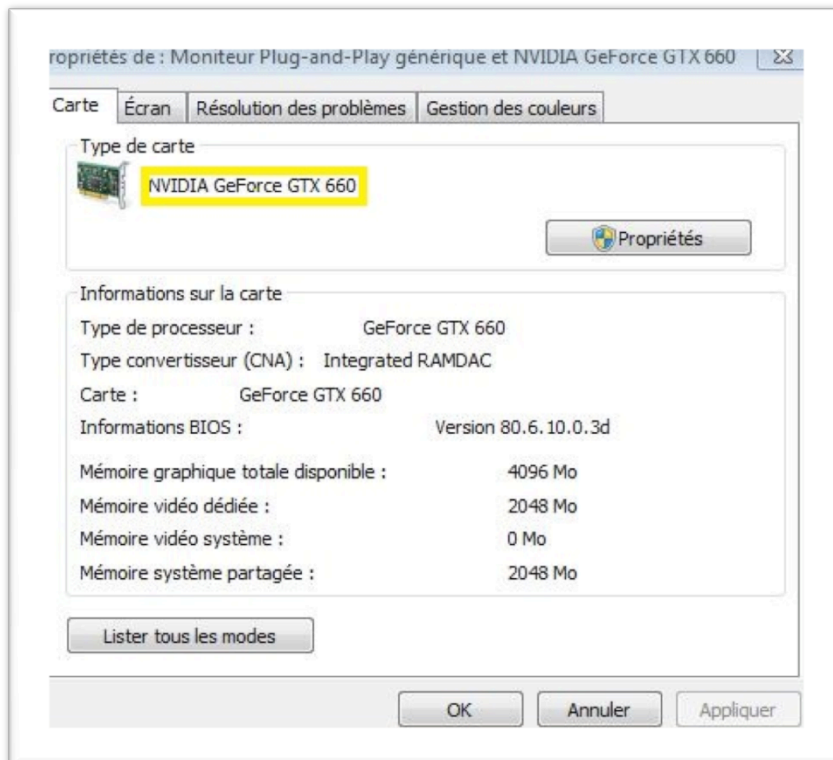


7- Regarder le **nom et le modèle** indiqués dans **Type de carte** :

a- **Modèle ATI-AMD** :



b- **Modèle Nvidia** :



Le modèle de carte graphique sert à retrouver, sur Internet, le pilote correspondant.

Dans le cas du modèle de carte ATI-AMD, vous devrez vous rendre sur le site suivant :

<http://support.amd.com/fr/gpudownload/Pages/index.aspx>

Dans le cas du modèle de carte NVIDIA, vous devrez vous rendre sur le site suivant :

<http://www.nvidia.fr/Download/index.aspx?lang=fr>

Une fois que vous vous êtes rendu sur la page de mise à jour souhaitée, il vous suffira de suivre les instructions indiquées sur le site du constructeur.

Si la machine que vous utilisez est un **ordinateur personnel**, vous devez avoir les droits pour installer le pilote vous-même.

Si vous utilisez l'un des **postes informatiques de votre établissement**, vous aurez peut-être besoin des droits de l'administrateur pour procéder à l'installation. Dans ce cas, veuillez vous référer au responsable informatique de votre structure.



Comment télécharger et mettre à jour le pilote de ma carte graphique ATI-AMD sous Windows ?

Site AMD : <http://support.amd.com/fr/gpudownload/Pages/index.aspx>

Nous allons voir, de façon simple et intuitive, comment télécharger un pilote de carte graphique. Pour cela, nous allons reprendre l'exemple de la p. 11 avec la carte ATI-AMD.

NB : vous pouvez à tout instant revenir en arrière, lors des différentes étapes de sélection du pilote.

Étape 1 - Sélection du type de système

En général on dispose :

- d'un Desktop Graphics (ordinateur de bureau)
- ou d'un Notebook Graphics (ordinateur portable)

AMD Worldwide | Informations sur l'entreprise | Salle d'informations | Acheter & Comparer <Recherche AMD>

Produits & Technologies Support & Pilotes Au bureau Chez vous Pour les jeux

France

Pilotes Graphiques et Logiciels

AMD Support Search

Recherche Foire Aux Questions

Search Technical Documentation

Search Drivers and Downloads

Warranty Services

System Building and Compatibility

Pilotes Graphiques et Logiciels

étape 1 Sélectionnez le type de système que vous avez:

Please Select a Value

Please Select a Value

APU (Accelerated Processors)

Desktop Graphics

Notebook Graphics

TV Tuner Products

Workstation Graphics

Integrated Motherboard Graphics

Embedded Graphics

MAC Graphics

étape 2 votre produit:

étape 3

étape 4 Sélectionnez le système d'exploitation pris en charge que vous avez:

étape 5 Affichage des résultats >>



Étape 2 - Sélection de la famille de produit

Dans notre exemple, le modèle de la carte contient le nom de la famille ATI **Radeon HD** 2400 XT. La famille correspondante à sélectionner est donc la « **Radeon HD Series** ».

AMD Worldwide | Informations sur l'entreprise | Salle d'informations | Acheter & Comparer <Recherche AMD>

Produits & Technologies Support & Pilotes Au bureau Chez vous Pour les jeux

France

Pilotes Graphiques et Logiciels

étape 1 Sélectionnez le type de système que vous avez:
Desktop Graphics

étape 2 Sélectionnez la famille de produit appartenant à votre produit:
Please Select a Value
Please Select a Value
Auto Detect and Install
Radeon HD Series
Radeon X Series
Radeon 9xxx Series
Radeon 8xxx Series
ATI Radeon 7xxx (Legacy)
Radeon VE \ 32
Rage Series
Not Sure

étape 3 Sélectionnez votre produit:
Please Select a Value
Please Select a Value
Auto Detect and Install
Radeon HD 7xxx Series PCIe
Radeon HD 7790 PCIe
Radeon HD 6xxx Series PCIe
Radeon HD 5xxx Series PCIe
Radeon HD 4xxx Series PCIe
Radeon HD 3xxx Series PCIe
Radeon HD 2xxx Series PCIe
All Radeon HD Series AGP
Not Sure

étape 4 Sélectionnez le modèle de produit que vous avez:

étape 5 Affichage des résultats >>

Étape 3 - Sélection du produit

Après la famille de produit, vous devez sélectionner le modèle du produit : ATI Radeon **HD** 2400 XT

AMD Worldwide | Informations sur l'entreprise | Salle d'informations | Acheter & Comparer <Recherche AMD>

Produits & Technologies Support & Pilotes Au bureau Chez vous Pour les jeux

France

Pilotes Graphiques et Logiciels

étape 1 Sélectionnez le type de système que vous avez:
Desktop Graphics

étape 2 Sélectionnez la famille de produit appartenant à votre produit:
Radeon HD Series

étape 3 Sélectionnez votre produit:
Please Select a Value
Please Select a Value
Auto Detect and Install
Radeon HD 7xxx Series PCIe
Radeon HD 7790 PCIe
Radeon HD 6xxx Series PCIe
Radeon HD 5xxx Series PCIe
Radeon HD 4xxx Series PCIe
Radeon HD 3xxx Series PCIe
Radeon HD 2xxx Series PCIe
All Radeon HD Series AGP
Not Sure

étape 4 Sélectionnez le modèle de produit que vous avez:

étape 5 Affichage des résultats >>



Etape 4 – Sélection du système d'exploitation

Il faut maintenant sélectionner la version de Windows (ici un **Windows 7 - 64 bit**). Pour savoir de quelle version de Windows vous disposez, veuillez consulter la question 5 « Comment connaître sa version de Windows : Windows XP, Vista, 7 ou 8 ? ».

France

Pilotes Graphiques et Logiciels

étape 1 Sélectionnez le type de système que vous avez:
Desktop Graphics

étape 2 Sélectionnez la famille de produit appartenant à votre produit:
Radeon HD Series

étape 3 Sélectionnez votre produit:
Radeon HD 2xxx Series PCIe

étape 4 Sélectionnez le système d'exploitation pris en charge que vous avez:
Please Select a Value

étape 5

- Please Select a Value
- Windows 8 - 32 Bit
- Windows 8 - 64 Bit
- Windows 7 - 32 Bit
- Windows 7 - 64 Bit
- Windows Vista - 32 Bit
- Windows Vista - 64 Bit
- Windows XP - 32 Bit
- Windows XP - 64 Bit
- Windows XP - Media Center Edition
- Linux x86
- Linux x86_64

Graphics Dr...
The videos...
drivers and...
...ing your graphics card, downloading graphics drivers, uninstalling your old graphics

Étape 5 – Affichage des résultats

Après avoir suivi les 4 étapes précédentes, cliquez sur **Affichage des résultats**

AMD Worldwide | Informations sur l'entreprise | Salle d'informations | Acheter & Comparer <Recherche AMD>

Produits & Technologies Support & Pilotes Au bureau Chez vous Pour les jeux

France

Pilotes Graphiques et Logiciels

AMD Support Search

Recherche Foire Aux Questions

Search Technical Documentation

Search Drivers and Downloads

Warranty Services

System Building and Compatibility

Pilotes Graphiques et Logiciels

étape 1 Sélectionnez le type de système que vous avez:

Desktop Graphics

étape 2 Sélectionnez la famille de produit appartenant à votre produit:

Radeon HD Series

étape 3 Sélectionnez votre produit:

All Radeon HD Series AGP

étape 4 Sélectionnez le système d'exploitation pris en charge que vous avez:

Windows 7 - 64 Bit

étape 5 **Affichage des résultats >>**



Étape 6 – Téléchargement du pilote

Downloads

By clicking the download button, I agree to the [Terms and Conditions](#).

Name	File Size	Revision Number	Release Date	Download Link
Catalyst Software Suite	147 MB	13.1	1/21/2013	Download

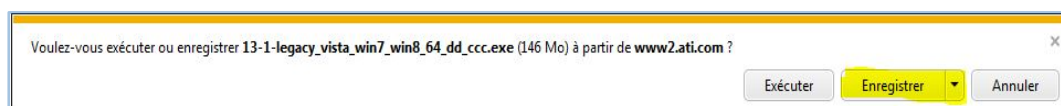
Description:
Package contains the following graphics drivers and dependent/required software for the products specified in the current version's official release notes for the 64 bit version of Windows Vista, Windows 7 and Windows 8:
Display Driver ver. 8.97.100.7
OpenCL(tm) Driver 10.0.937.2
Catalyst Control Center 2012.1116.1514.27190

Languages:
Czech, Danish, German, Greek, US English, Spanish, Finnish, French, Hungarian, Italian, Japanese, Korean, Dutch, Norwegian, Polish, Portuguese, Russian, Swedish, Thai, Turkish, Chinese (Traditional), Chinese (Simplified)

Faites défiler le texte à l'aide de la molette de votre souris pour arriver sur le téléchargement des pilotes (Catalyst Software suite). Si vous avez un doute, la taille du fichier (file size) peut vous aider ; en général il fera plus de 100 Mo.

Un clic sur **Download** vous permettra de télécharger ledit pilote. Voici comment procéder pour la suite :

Vous avez deux options, indiquées en bas de la fenêtre de votre navigateur : *Exécuter* ou *Enregistrer* le fichier. Choisir d'**Enregistrer**



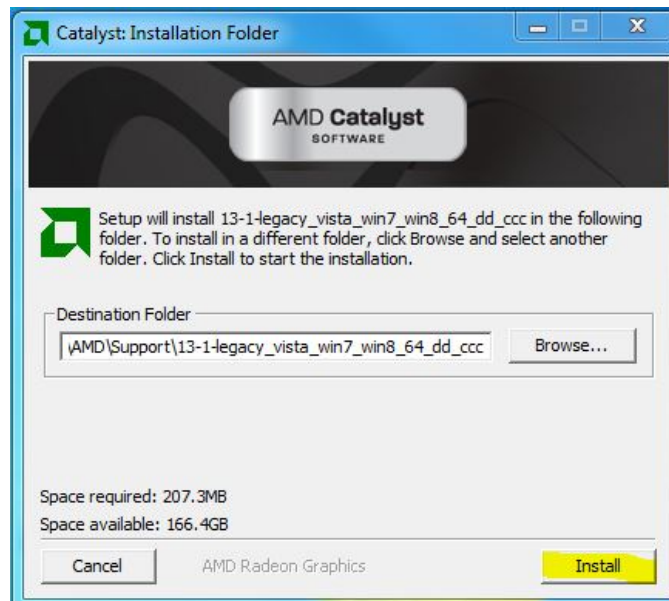
A noter qu'en fonction de votre vitesse de connexion, cela peut prendre entre quelques secondes et plusieurs minutes.

Une fois le téléchargement terminé, cliquez sur **Exécuter** :



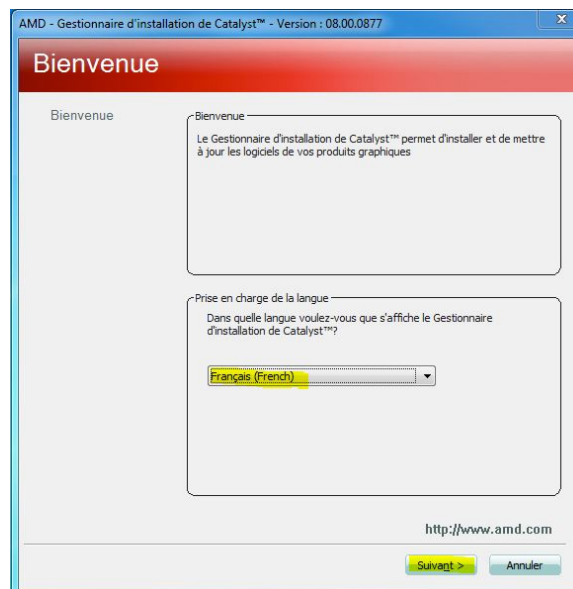
Étape 7 – Installer le pilote

Dans la nouvelle fenêtre qui apparaît, cliquez sur **Install** :



Une fois le contenu du dossier extrait, la nouvelle fenêtre qui apparaît va vous permettre de configurer un certain nombre de paramètres pour la bonne installation de votre pilote.

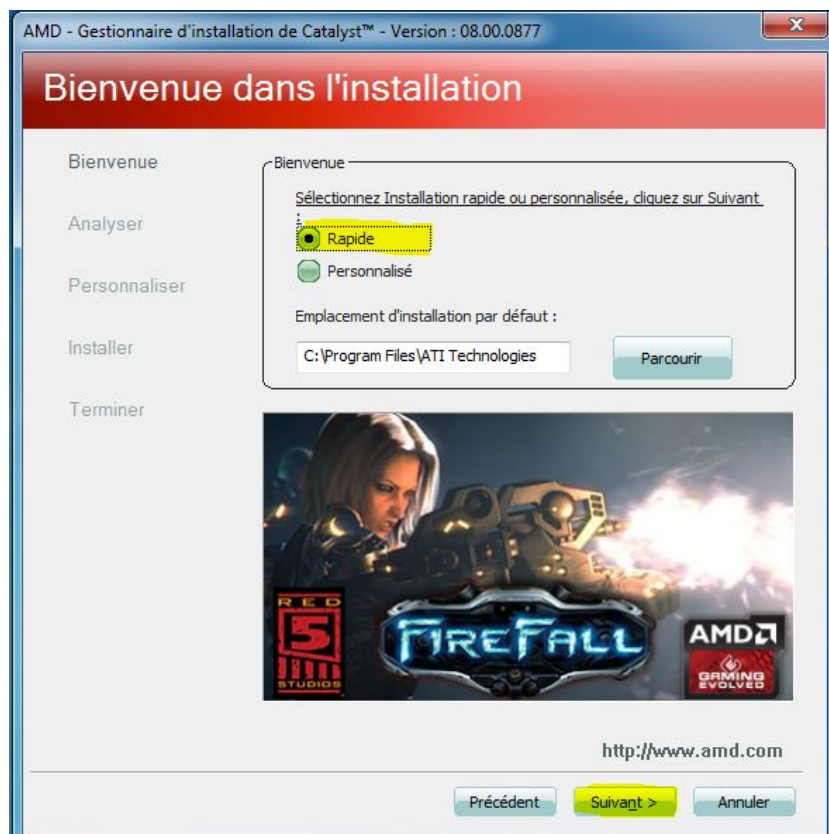
Tout d'abord, sélectionnez la langue d'installation (**Français**) puis cliquez sur **Suivant** :



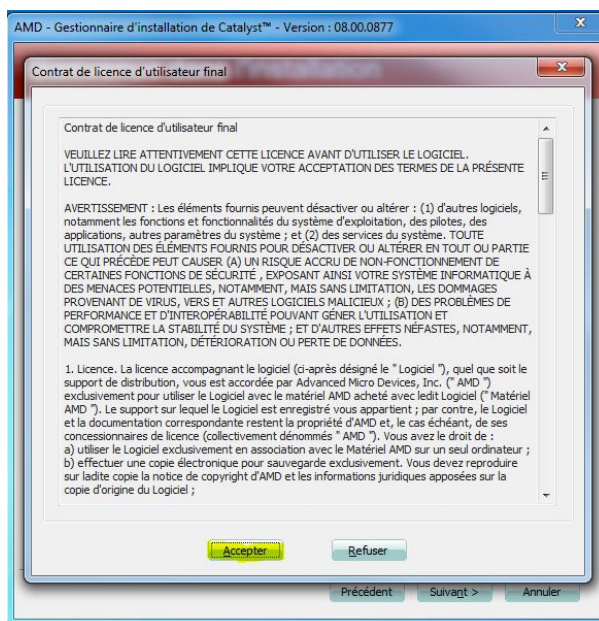
Puis dans la fenêtre « Sélectionner l'opération d'installation », choisissez d'**Installer** :



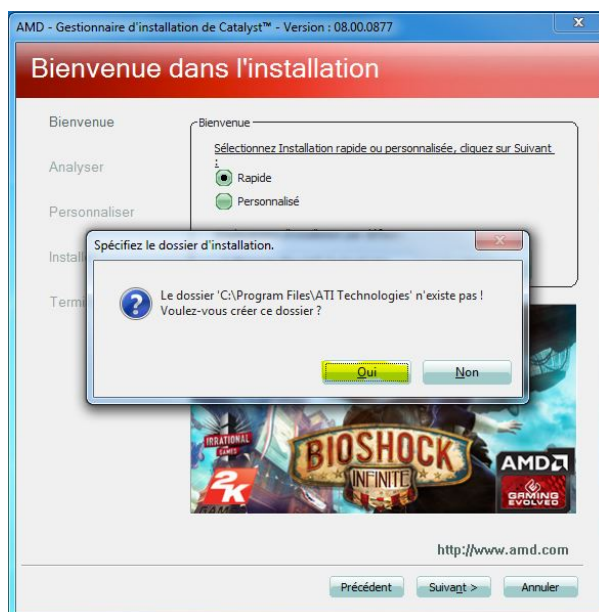
Une fois dans « Bienvenue dans l'installation », sélectionnez **Rapide** puis cliquez sur **Suivant** :



Une fois arrivé(e) sur « Contrat de License d'utilisateur final », cliquez sur **Accepter**



Si une fenêtre vous demandant de « Spécifier le dossier d'installation » apparaît, cliquez sur **Oui**



Une fois l'installation terminée, cliquez sur **Terminer**. Le pilote de votre carte graphique est à jour.

C'est maintenant à votre tour de jouer !

Bonne découverte !



Comment télécharger et mettre à jour le pilote de ma carte graphique NVIDIA sous Windows ?

Site Nvidia : <http://www.nvidia.fr/Download/index.aspx?lang=fr>

Nous allons voir, de façon simple et intuitive, comment télécharger un pilote de carte graphique. Pour cela, nous allons reprendre l'exemple p. 11 **avec la carte Nvidia**.

Il est tout à fait possible de revenir en arrière en cas d'erreur lors des différentes étapes de la sélection du pilote.

Attention : dans l'exemple suivant, nous allons prendre un modèle de carte graphique GeForce, modèle le plus couramment vendu par Nvidia pour ses ordinateurs de bureau / portables. **La procédure est identique quel que soit le type de produit.**

Étape 1 – Sélection du type de produit

Dans notre exemple, le modèle de la carte contient le nom de la famille Nvidia **GeForce** 660 GTX. La famille correspondante à sélectionner est donc la GeForce.

Téléchargements de pilotes NVIDIA

Option 1: Trouve manuellement les pilotes pour mes produits NVIDIA:

Type de produit:	GeForce	
Série de produits:	GeForce	
Gamme de produits:	Quadro	
	NVS	
	Tesla	
	GRID	
Système d'exploitation:	3D Vision	
	nForce	
Langue:	ION	
	Legacy	

RECHERCHER



Étape 2 – Sélection de la série de produits

Dans l'exemple (**Nvidia GeForce 660 GTX**), nous allons partir sur une série **GeForce 600 Series** (modèle pour PC de bureau).

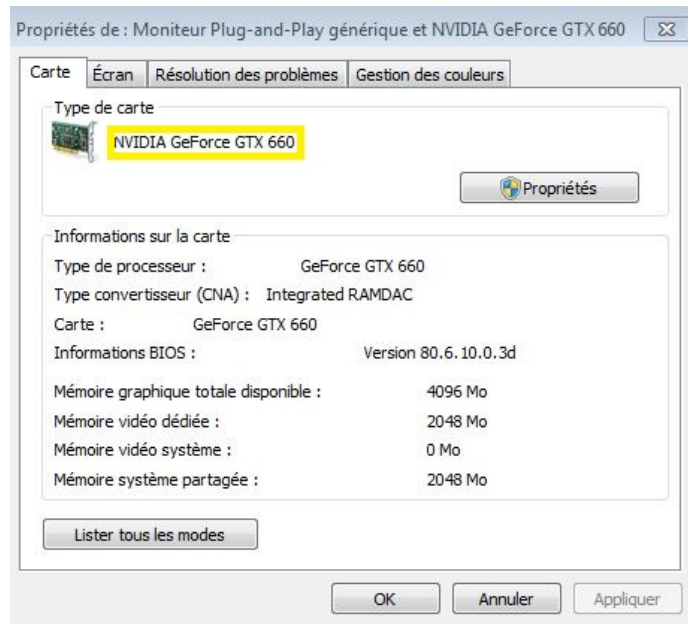
Téléchargements de pilotes NVIDIA

Option 1: Trouve manuellement les pilotes pour mes produits N'

Type de produit:	GeForce 700 Series GeForce 700M Series (Notebooks)
Série de produits:	GeForce 600 Series GeForce 600M Series (Notebooks)
Gamme de produits:	GeForce 500 Series GeForce 500M Series (Notebooks)
Système d'exploitation:	GeForce 400 Series GeForce 400M Series (Notebooks)
Langue:	GeForce 300 Series GeForce 300M Series (Notebooks) GeForce 200 Series GeForce 200M Series (Notebooks)
Option 2: Trouve automat	GeForce 100 Series GeForce 100M Series (Notebooks)
LOGICIELS ET PILOTES AD	GeForce 9 Series GeForce 9M Series (Notebooks)
Pilotes	GeForce 8 Series GeForce 8M Series (Notebooks)
• Widget des pilotes	GeForce 7 Series GeForce Go 7 Series (Notebooks) GeForce 6 Series GeForce 5 FX Series

Les modèles « xxxM Series (Notebooks) » concernent les ordinateurs portables (*notebooks*).

Étape 3 – Sélection de la gamme de produits



Comme nous l'avons vu précédemment en inspectant notre ordinateur, le produit à sélectionner est le **GeForce GTX 660** :

Téléchargements de pilotes NVIDIA

Option 1: Trouve manuellement les pilotes pour mes produits NVIDIA:

Type de produit: GeForce

Série de produits: GeForce 600 Series

Gamme de produits: GeForce GTX 690

Système d'exploitation: GeForce GTX 680

Langue: GeForce GTX 670

GeForce GTX 660 Ti

GeForce GTX 660

GeForce GTX 650 Ti BOOST

GeForce GTX 650 Ti

GeForce GTX 650

GeForce GT 645

GeForce GT 640

GeForce GT 630

GeForce GT 620

GeForce GT 610

GeForce 605

RECHERCHER

Option 2: Trouve automatiquement les pilotes NVIDIA:

Produits NVIDIA:

PILOTES GRAPHIQUES

LOGICIELS ET PILOTES AD



Étape 4 – Sélection du système d'exploitation

Il vous suffit de **sélectionner votre système d'exploitation parmi ceux proposés dans le menu déroulant** qui s'affiche. Dans notre exemple, il s'agit d'un système Windows 7, 64 bit.

NB : pour connaître votre système d'exploitation, veuillez consulter la question 5 (p. 28) « Comment connaître sa version de Windows ? ».

Téléchargements de pilotes NVIDIA

Option 1: Trouve manuellement les pilotes pour mes produits NVIDIA:

Type de produit: GeForce

Série de produits: GeForce 600 Series

Gamme de produits: GeForce GTX 690

Système d'exploitation: Windows 7 64-bit

Langue: Windows 8.1 32-bit

RECHERCHER

Option 2: Trouve automatiquement les pilotes NVIDIA:

Produits NVIDIA:

PILOTES GRAPHIQUES

LOGICIELS ET PILOTES AD

Pilotes

- [Widget des pilotes](#)
- [Pilotes BETA et archives](#)
- [Pilotes Unix](#)
- [Recherche de nouveaux pilotes](#)

Logiciels

- [Outils et kits de développement](#)
- [Besoin d'aide?](#)
- [FAQ](#)

Étape 5 – Sélection de la langue

Sélectionnez la langue de votre choix dans la liste déroulante. Puis cliquez sur **Rechercher**.

Téléchargements de pilotes NVIDIA

Option 1: Trouve manuellement les pilotes pour mes produits NVIDIA:

Type de produit: GeForce

Série de produits: GeForce 600 Series

Gamme de produits: GeForce GTX 660 Ti

Système d'exploitation: Windows 7 64-bit

Langue: Français

RECHERCHER

Option 2: Trouve automatiquement les pilotes NVIDIA:

Produits NVIDIA:

PILOTES GRAPHIQUES

LOGICIELS ET PILOTES AD

Pilotes

- [Widget des pilotes](#)
- [Pilotes BETA et archives](#)
- [Pilotes Unix](#)
- [Recherche de nouveaux pilotes](#)

Logiciels

- [Outils et kits de développement](#)
- [Besoin d'aide?](#)
- [FAQ](#)

Étape 6 – Téléchargez le pilote

Il vous suffit ensuite de cliquer sur **Téléchargez**. Si vous avez un doute, la taille du fichier (file size) peut vous aider ; en général il fait plus de 100 Mo.

GEFORCE R320 GAME READY DRIVER

Version : 320.49 ^{WHQL}
Date de réalisation : 2013.07.01
Système d'exploitation : Windows Vista 64-bit, Windows 8 64-bit, Windows 7 64-bit
Langue : Français
Taille : 218 MB

TÉLÉCHARGEZ



Puis cliquez sur **CONFIRMER ET TELECHARGER**

Téléchargez

En cliquant sur le bouton "Confirmer et Télécharger" ci-dessous, vous confirmez avoir pris connaissance et accepté d'être lié au [Contrat d'utilisation client du logiciel NVIDIA](#). Le téléchargement du pilote commencera dès que vous aurez cliqué sur le bouton "Confirmer et Télécharger" ci-dessous.

CONFIRMER ET TÉLÉCHARGER

REFUSER

Vous avez deux options, indiquées en bas de la fenêtre de votre navigateur : *Exécuter* ou *Enregistrer* le fichier. Choisissez **Enregistrer**.



NB : en fonction de votre vitesse de connexion, cela peut prendre entre quelques secondes et plusieurs minutes.

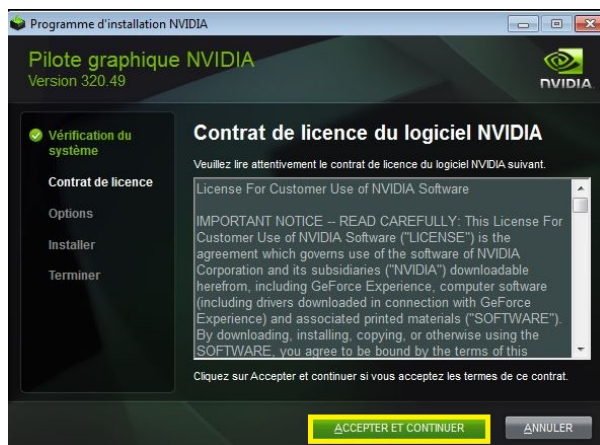
Une fois le téléchargement terminé, cliquez sur **Exécuter** :

Étape 7 – Installer le pilote

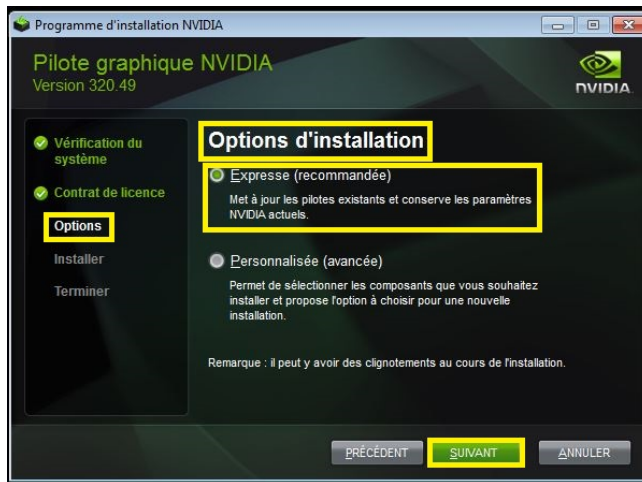
Dans la nouvelle fenêtre qui apparaît, cliquez sur **OK** :



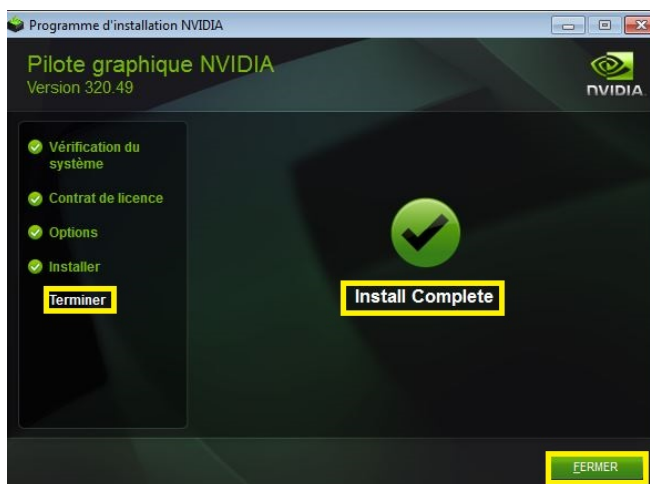
Une fois le contenu du dossier extrait, une nouvelle fenêtre apparaît. L'installateur fait une vérification du système. Une fois celle-ci finie, cliquez sur **ACCEPTER ET CONTINUER** :



Dans les « Options d'installation », choisissez l'option **Expresse** puis cliquez sur **SUIVANT** :



Le pilote va s'installer (cela peut prendre un certain temps). Lorsque vous voyez apparaître le message **Install Complete**, c'est que l'installation est terminée. Vous pouvez alors **FERMER**, le pilote de votre carte graphique est à jour.



C'est maintenant à votre tour de jouer !

Bonne découverte !



Comment connaître ma version de Windows : Windows XP, Vista, 7 ou 8 ?

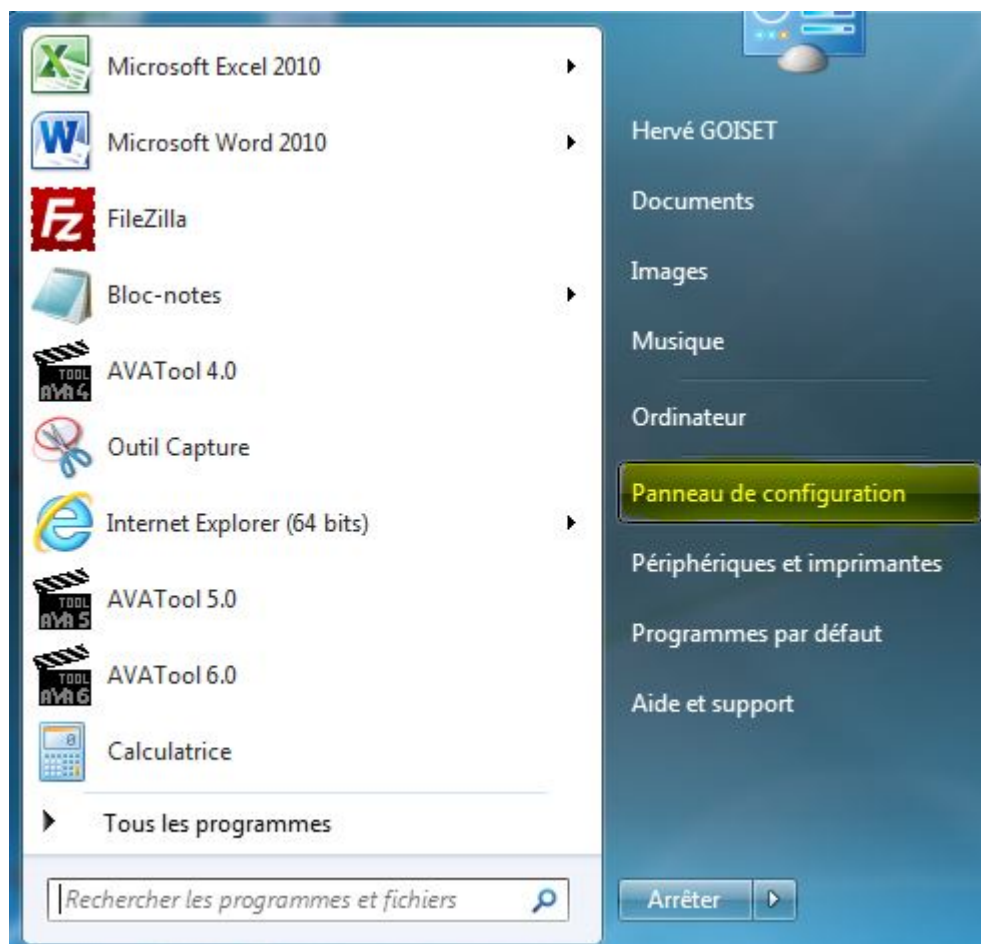
Les ordinateurs datés de fin 2001 fonctionnent en général sous Windows XP, ceux datés de fin 2007 sous Windows Vista, ceux datés de fin 2009 sous Windows 7 et à partir de fin 2012 sous Windows 8.

Mais pour s'en assurer, voici comment procéder :

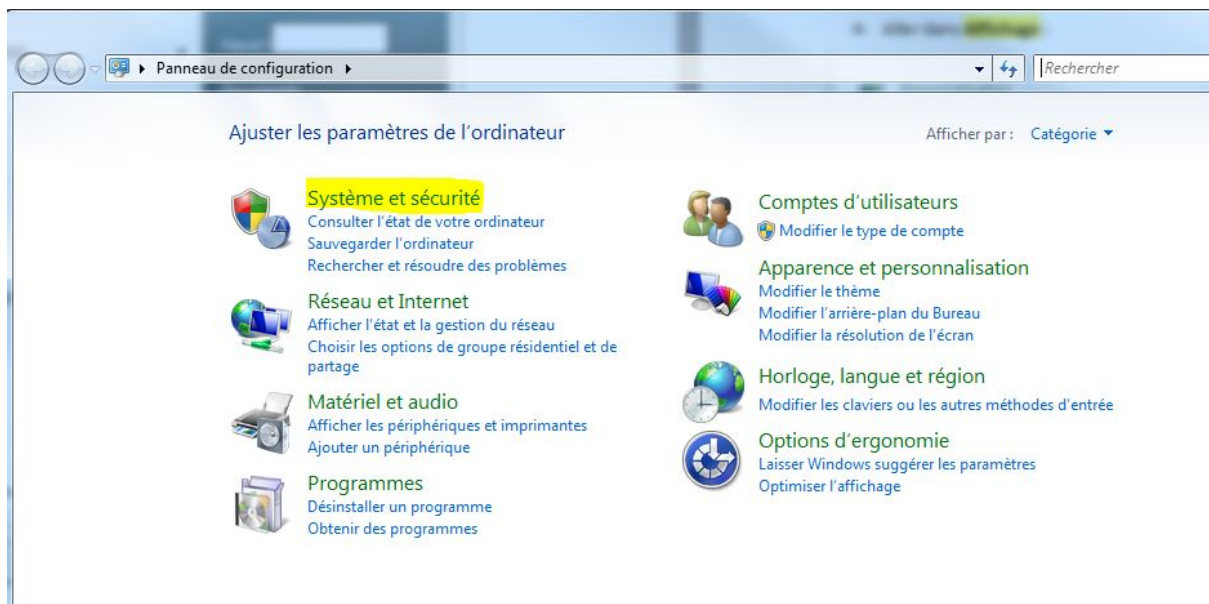
1. Allez dans le menu **Démarrer** (par défaut en bas à gauche de l'écran) :



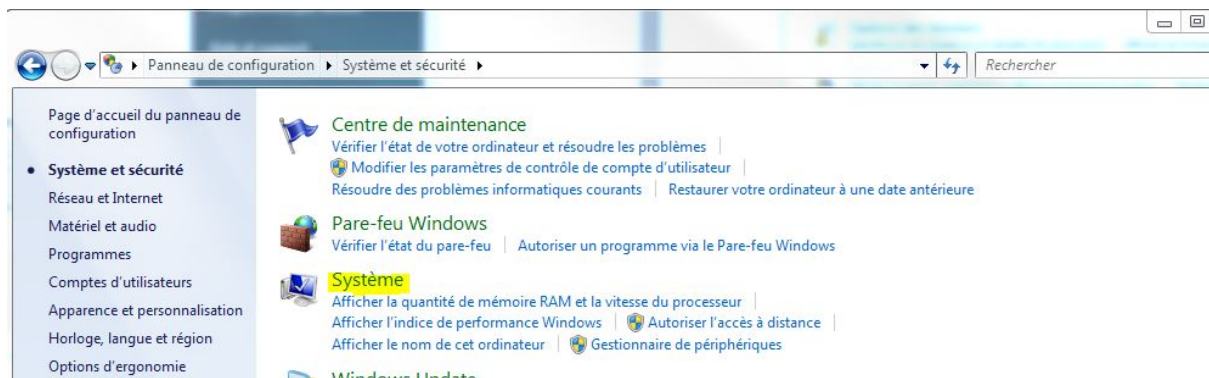
2. Allez dans le **Panneau de configuration** :



3. Allez dans **Système et sécurité**



4. Allez dans **Système**



5. Dans les **Informations système générales**, se trouvent **l'édition de Windows** utilisée (Windows XP, Vista, 7 ou 8) et le **Type du système** (32 ou 64 bit)

Informations système générales

Édition Windows

Windows 7 Professionnel

Copyright © 2009 Microsoft Corporation. Tous droits réservés.

Service Pack 1

[Obtenir plus de fonctionnalités avec une nouvelle édition de Windows 7](#)



Système

Évaluation :

4,0 Indice de performance Windows

Processeur : Intel(R) Core(TM)2 Duo CPU E8400 @ 3.00GHz 3.00 GHz

Mémoire installée (RAM) : 6,00 Go (5,87 Go utilisable)

Type du système : Système d'exploitation 64 bits

Stylet et fonction tactile : La fonctionnalité de saisie tactile ou avec un stylet n'est pas disponible sur cet écran